



2024 - 2027 EVS



Maison Pour Tous de Saint-Pierre

octobre 2023

25 rue Victor Eusen, 29200 Brest
02 98 45 10 92
mpt-stpierre@orange.fr
mptdesaintpierre.fr

Brest
MÉTROPOLE

Sommaire

<u>Partie 1 : Rappel du contexte et du pourquoi</u>	<u>p.1 à 6</u>
<u>Partie 2 : Bilan de la préfiguration</u>	<u>p.7 à 11</u>
<u>Première période : découverte</u>	<u>p.7</u>
<u>Deuxième période : "L'aller vers"</u>	<u>p.8</u>
<u>Focus Bilan</u>	<u>p.10</u>
<u>Le comité de pilotage</u>	<u>p.11</u>
<u>Partie 3 : l'Espace de vie sociale 2024-2027</u>	<u>p.12 à 27</u>
<u>1 - Les axes de travail</u>	<u>p.12</u>
<u>Axe 1 : Assurer la coordination de projets pour les habitants tout en développant les partenariats</u>	<u>p.13</u>
<u>Axe 2 : Favoriser l'accès au droits pour tous</u>	<u>p.16</u>
<u>Axe 3 : Développer l'Aller vers et la participation des habitants</u>	<u>p.19</u>
<u>Axe 4 : Favoriser l'accès des habitants aux offres du territoire et notamment la Maison Pour Tous de Saint-Pierre</u>	<u>p.22</u>
<u>2 - La communication - un enjeux majeur pour la MPT</u>	<u>p.24</u>
<u>3 - Le lien avec le territoire</u>	<u>p.25</u>
<u>4 - L'organisation à se donner</u>	<u>p.26</u>
<u>5 - L'évaluation</u>	<u>p.26</u>
<u>6 - Échéancier des actions</u>	<u>p.27</u>
<u>Partie 4 : Budgétisation sur les 4 années</u>	<u>p.28 à 29</u>
<u>Remerciements</u>	<u>p.30</u>

Rappel du contexte et du pourquoi



La Maison Pour Tous de Saint-Pierre – son histoire

Depuis plus de 40 ans la Maison Pour Tous de Saint-Pierre (MPT de St-Pierre) œuvre à proposer des animations socio-culturelles pour les habitants du quartier de St Pierre en particulier. Implantée au cœur du quartier, au bourg de St Pierre précisément, elle bénéficie d'un emplacement stratégique pour une visibilité dans le quartier.

Elle travaille également en partenariat avec les autres structures du quartier : le centre social Couleurs quartier, le patronage laïque municipal de la Cavale Blanche, le patronage laïque Le Gouill et avec les associations présentes sur le quartier comme la Légion St Pierre, le collectif d'artistes Le Maquis, l'école de musique La Luciole. De même des liens sont réels entre les écoles de Kérargaouyat, Paul Eluard, le collège St Pol Roux.

Par ailleurs, la MPT accueille une vingtaine d'associations en son sein dont un club des aînés « le sourire des aînés de St Pierre », une association d'assistantes maternelles Ty Moutik ou encore les activités de l'Office des Retraités de Brest. De manière ponctuelle, des actions comme la sécurité routière ou attention aux arnaques ont pu être organisées à la MPT.

Depuis 2017, elle s'est dotée d'un projet associatif co-construit entre membres de l'association, adhérents, habitants et salariés. Ce projet a été renouvelé en 2023 dans le même état d'esprit.

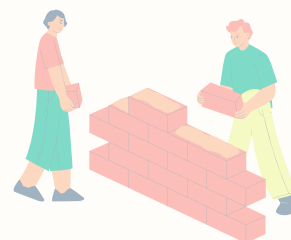


L'affiliation Léo Lagrange & son projet éducatif

Depuis de très nombreuses années, la MPT de St Pierre est affiliée à la Fédération Léo Lagrange. Pour les membres de l'association, une affiliation n'est pas une simple cotisation financière, c'est une véritable adhésion au sens d'être en accord avec le projet éducatif. Comme une évidence, le projet éducatif de Léo Lagrange a servi de socle à notre projet associatif.

« Reconnaître à chacun le statut de citoyen, c'est résolument l'appliquer à tous, c'est-à-dire à tous les âges de la vie. Le projet de la Fédération Léo Lagrange vise à bâtir une société de progrès, fondée sur l'idéal républicain et organisée autour de six valeurs fondamentales : • l'égalité, • la liberté, • la fraternité, • la participation de tous, • la justice sociale, • la laïcité

Léo Lagrange est un mouvement qui se revendique comme contributeur de la transformation sociale. En suscitant, créant, enrichissant toutes les rencontres, l'éducation populaire considère la diversité comme source d'un « faire et vivre ensemble » toujours à renouveler, c'est-à-dire responsabilisant, conscientisant donc émancipateur » Extrait du projet éducatif Léo Lagrange



Le projet éducatif et citoyen (Ville de Brest)

Le projet éducatif et citoyen Brestois « grandir à Brest » est une adéquation entre les besoins des enfants, des jeunes et de leurs familles et les enjeux de la société d'aujourd'hui. Un travail de partenariat, complété par des experts, a permis de (re)définir les orientations 2021-2026. En tant que structure brestoise et implantée dans un quartier, nous avons à cœur de nous appuyer sur ces orientations pour décliner les nôtres.

On notera pêle-mêle les enjeux d'accueil du petit enfant, l'équité d'accès, la lutte contre les inégalités sociales, contre les discriminations, inclusion du handicap, l'accès aux droits, accès à la culture, au sport... Mais également, s'ouvrir au monde, participer, s'investir, prendre sa place au sein de la ville...



Le projet associatif de la MPT

Le projet de la **M**aison **P**our **T**ous de Saint-Pierre est de porter les valeurs de l'éducation populaire auprès des adhérents et des habitants du quartier. C'est un projet d'animation socio-culturelle et d'éducation - à tous les âges de la vie - qui s'articule autour du « être soi » et du « être avec ». Car si notre activité intervient sur le « temps libre », au-delà d'offrir des loisirs récréatifs, elle participe aussi à l'épanouissement de l'individu, en même temps qu'elle favorise le tissage de liens sociaux et l'engagement individuel au profit de tous.

Notre projet a pour ambition de susciter et soutenir les démarches de citoyenneté active :

- Soutenir les prises de responsabilité bénévoles au sein de la MPT et dans le quartier.
- Accompagner les porteurs de projets.
- Renforcer notre démarche partenariale avec les structures et associations du quartier et de la Ville.

Soutenir et accompagner les projets fédérateurs des habitants du quartier ; poursuivre notre collaboration avec les acteurs des jardins partagés, permettre l'émergence de nouveaux projets en réponse aux besoins des habitants (accueil et écoute au local partagé - 2 rue Stendhal), susciter le démarrage d'un atelier cuisine (lien jardin partagé - santé/nutrition - convivialité - partage des savoirs)





Le territoire et ses enjeux



Le quartier de St Pierre est, comme nombre de quartiers de Brest, composé de micro-quartier avec un fort habitat individuel mais également des zones d'habitat collectif.

La population y reste jeune même si on note une évolution de la population des + de 60 ans. On constate également que les familles monoparentales sont assez présentes sur notre quartier.

Concernant l'habitat, outre le fait qu'il y a une majorité de propriétaire, une grande partie de la population habite en logement relevant du parc social.

Nous constatons un renouvellement de la population avec l'arrivée de personne issue de l'immigration notamment des populations (des familles) comoriennes.

L'implantation des équipements de quartier permet de couvrir quasiment l'ensemble du vaste quartier qu'est St Pierre. Cependant, Kérargaouyat reste peu doté. Étant sur notre territoire de compétence, il nous semble normal de s'y intéresser de près même si d'autres structures y ont des actions précises. D'autant plus qu'il s'agit d'un quartier de veille.





Les enjeux du territoire co-définis que nous retenons

- Education : maintenir et développer le soutien à la parentalité / favoriser les liens entre tous les acteurs éducatifs
- Jeunesse : un seul secteur jeunesse identifié sur le quartier ; manque un secteur passerelle pour les pré-ados – ados.
- Insertion sociale et professionnelle : accompagner les habitants vers l'accès à l'autonomie et l'emploi / travailler des liens entre tous les acteurs du quartier
- Sénior : faire rayonner le réseau Voisin'âge sur l'ensemble du quartier
- Vivre ensemble : renforcer l'accueil des nouveaux arrivants/contribuer ensemble à la réduction des actes d'incivilités/lutter contre les stéréotypes
- Participation citoyenne : innover/faire avec/allers vers
- Culture : renforcer les diffusions de spectacle

Même si l'ensemble de ces enjeux nous préoccupe particulièrement, il nous semble important, ici, de préciser que l'espace de vie sociale de la MPT n'a pas vocation à répondre à tous. Ces enjeux sont, cependant, inscrits dans la convention d'objectifs qui nous lie à la ville de Brest et feront l'objet d'évaluation particulière.



L'idée d'un EVS est naturellement apparue comme étant dans la suite logique de l'implication de plus en plus prégnante de la MPT sur le quartier de St Pierre, de sa volonté d'être un lieu de vie, d'échange, mais également un outil de culture, d'éducation et de prise de responsabilité.

L'EVS doit être un « lieu » de mobilisation des habitants afin de répondre aux besoins repérés sur leur territoire de vie. Il vise à développer des solidarités, le bien-vivre ensemble et les animations pour tous. Il s'adresse à tout public, avec une attention particulière à accorder aux familles et aux publics fragilisés, en l'occurrence pour nous, le quartier de Kérargaouyat, dépourvu jusqu'ici de structure de proximité. Il doit favoriser les initiatives locales, l'animation par et pour les habitants.

L'opportunité de pousser la réflexion nous a été donnée par une étudiante, Nadège Tahou-Prisca, qui, dans le cadre d'un master 2 IDS Intervention et développement social (direction, Responsabilité, Service, de Projet Enfance Famille), a choisi comme sujet de mémoire la pertinence d'une mise en place d'un espace de vie sociale à la MPT de St Pierre. Son stage s'est déroulé de janvier 2021 à juin 2021. La crise sanitaire a été un frein pour sa réalisation pleine et entière. Elle a quand même pu effectuer des entretiens et 2 questionnaires ; l'un en direction des habitants/adhérents de la MPT, l'autre en direction des jeunes du collège St Pol Roux.

Et nous retenons de son travail quelques éléments significatifs.

« Il semblerait que la population porte un intérêt favorable à l'obtention de l'espace de vie sociale sur le quartier de Saint-Pierre afin qu'elle puisse répondre à leur besoins et préoccupations notamment sur le secteur de Kerargaouyat.

Il a été noté à travers nos entretiens que la plupart des besoins qui ressortaient, concernaient l'isolement, le manque d'activités vers la jeunesse, de sortie collective, de temps festif qui permettent de créer une identité pour le quartier, des actions au cœur des quartiers, des liens interculturels, des rencontres intergénérationnelles, des activités familiales... »





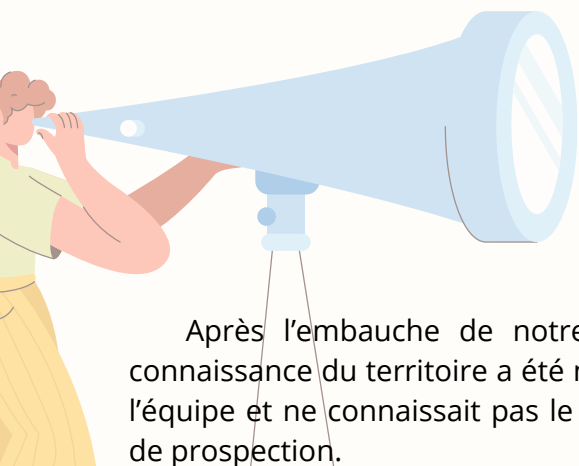
La préfiguration a été, pour nous, une phase test nécessaire. Cependant, quelques freins au bon déroulement du processus sont tout même à noter car ils ont eu quelques incidences sur les attendus préalablement fixés.

L'embauche de l'animateur n'a pu être réalisée qu'en octobre 2022 et la directrice a été en arrêt durant 3 mois sur cette même période ; l'animateur a donc été livré à lui-même pour le démarrage de sa mission.

De ce fait, la phase de préfiguration s'est déroulée en deux temps :

Octobre – décembre 2022 : temps de découverte des contours de la mission et du territoire

Janvier – octobre 2023 : rencontre avec les habitants et propositions



Première période : découverte

Après l'embauche de notre animateur, Ronan Hamonou, un temps de prospection et de connaissance du territoire a été nécessaire. Nous précisons ici que Ronan n'est pas quelqu'un issu de l'équipe et ne connaissait pas le territoire. Ce qui explique cette phase importante de découverte et de prospection.

Même si la participation de la MPT était déjà assez active aux seins des différents réseaux sur le quartier, le fait de la présence d'un animateur a multiplié le phénomène. Des rencontres avec les partenaires déjà identifiés ainsi qu'avec de nouveaux ont pu également être possibles et même provoquées.

L'appropriation des lieux par l'animateur a été une étape importante dans la définition des besoins et des champs des possibles.

Pour résumer cette première période (ou étape), on peut parler de « défrichage », de consolidation des partenariats sur le territoire (quelques exemples : la mairie de quartier, le DSU, le centre social Couleurs Quartier) et d'affirmer notre volonté d'être présents auprès des habitants.

Deuxième période : "l'aller vers"

La démarche « d'aller vers » les habitants dans le quartier a pris la forme de rencontres au bas des immeubles ou par le biais de « Cafés des habitants » au sein du local au 2 rue Stendhal. L'animateur, équipé d'un petit chariot avec tables et chaises pliantes et thermos de café est allé à la rencontre des habitants au pied des immeubles. Des permanences ont été tenues au 2 rue Stendhal. Durant ces temps, la parole des habitants a été importante et c'est bien à partir des échanges et d'un diagnostic de territoire partagé (cf. plus haut) que les actions mises en place (et relatées ci-après) ont trouvé leur sens.

Afin d'envisager le développement de propositions pour les habitants, des prises de contact avec les acteurs partenaires du quartier et de la ville ont été réalisées (Le maquis, association Vert le jardin, asso. Sked, association Le tiers lieu, asso. Don Bosco, la mission locale, ICEO, La médiathèque cavale Blanche, APE Keragaouyat, Légion Saint Pierre, CDAS. CS Kerourien, PL Le Gouil, MPT Valy-Hir, CS de Bellevue (appartement de Kerbernier pour un échange de pratique). Ces liens permettront à terme de développer des actions ou projets avec et pour les habitants.

Par ailleurs, de par sa participation aux instances publiques (conseil citoyen, ateliers de quartier, ...) et son soutien aux projets et événements organisés dans le quartier de Saint-Pierre (dépistage Les Marsoins, Carnaval de Saint-Pierre, Journée Mobilité de Saint-Pierre, ateliers et fête de l'hiver au jardin-forêt de Vert le jardin, journée mobilité, carnaval,), la MPT débute l'affirmation de sa présence à l'échelle du quartier.

Afin de développer la visibilité de l'E.V.S dans le quartier une proposition d'animation est envisagée pour la date du 17 juin 2023. Cette animation « Sport et jardinage en famille à Keragaouyat » s'appuie sur le partenariat avec Vert le jardin et Sports et Quartiers.

La volonté était également de proposer une animation dans un espace habituellement peu investi par les habitants ou par d'autres propositions d'animation, le square Jules Le Gall répondait à cette attente. De plus, ce lieu a vu s'implanter un jardin-forêt à la fin de l'année 2022 et qui a du mal à trouver son public bénévole pour participer à son entretien.

Le cahier des charges de cette animation comportait la priorité de devoir s'adresser à tous. Le jardinage dans la manière de concevoir et de pratiquer par Vert le Jardin répondait à ce prérequis. Le choix des activités sportives proposées par Sports et Quartiers s'est également orienté vers des activités pouvant être pratiquées à tous âges et en famille.

Un troisième partenaire nous a fait l'honneur de sa présence, il s'agit de Bapav (Brest à pied et à vélo). Une présence intéressante pour commencer à évoquer la question des modes de transports plus doux.



Cet évènement a été un temps fort important pour nous, avec pour objectif d'être visible, créer un temps festif, convivial et pour tous et du lien avec les habitants.

L'évaluation :

Du point de vue des habitants :

- Surprise exprimée qu'il se passe « enfin » quelque chose dans le quartier pour les habitants « Pour une fois, qu'il se passe quelque chose... »
- Satisfaction générale des participants face à cette proposition : « Vous le referez ? », certaines personnes sont « passées 5 minutes, car elles ont vu qu'il y avait quelque chose pour les enfants » et sont en fait restées de 14h30 à 17h.
- Satisfaction des participants de voir des activités pour les enfants, mais aussi pour les adultes, car ils pouvaient y participer. Satisfaction de pouvoir venir « juste » s'asseoir et de profiter et de prendre le temps, « C'est bien de pouvoir se rencontrer ».

Ces paroles soutiennent le fait de la réussite de l'action et sous-tendent la nécessité, le besoin d'animation dans le quartier.

Du point de vue des partenaires :

- Les partenaires Sports et Quartiers et Vert le jardin font un retour positif de cette action, car une animation locale avec une proposition large d'activités est plus encline à fédérer des publics (tranches d'âge, typologie, ...).

L'évaluation quantitative :

- Environ 70 participants de tout âge, dont 6 personnes actives pour la proposition de jardinage
- Quasiment exclusivement des familles.

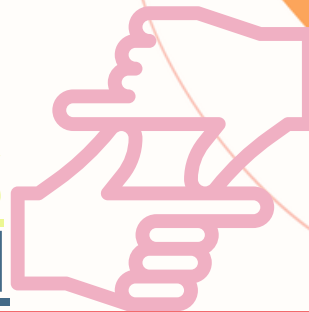
Cette fréquentation est extrêmement satisfaisante d'autant qu'il s'agissait de la première animation d'envergure de l'E.V.S de la MPT.

Cet évènement a été important dans cette démarche d'installation de l'EVS ; il est un exemple intéressant pour nous qui montre notre capacité à la mobilisation des partenaires, à répondre à un besoin des habitants (temps convivial dans le quartier), à fédérer et à travailler en « bonne intelligence » avec l'existant.

Sur la période, d'autres actions ont été menées, toujours dans le même état d'esprit.

Nous vous en livrons ici un résumé.





- Fréquentation des rencontres avec les habitants, 8 rdv une dizaine personnes touchées
- Un habitant qui a participé d'ores et déjà au conseil citoyen
- Internet en Habitat Social la démarche d'information en porte à porte a permis de toucher environ un tiers des 207 logement, lors de permanences d'information au bas des immeubles une vingtaine de personnes ont été touchées. La MPT a accueilli le bureau de vote ce qui a permis le contact avec certains votants. Les journées de lancement ont eu lieu au sein de la MPT les 30 mai et 1er juin, elles ont permis de faire la promotion des ateliers de pratique de l'informatique pour les bénéficiaires à venir.
- En vue du développement de permanences dans le local au 2 rue Stendhal, rencontres avec Pimms/France Service, la Mission locale, Don Bosco prévention de rue équipe rive droite, contact avec ICEO
- Une programmation de sorties pour tous courant de l'été 2023, une sortie à la plage par semaine ainsi que la possibilité de découvrir les parcs, jardins et espaces verts et patrimoine de la ville de Brest. La participation à l'action « Escale estivale » qui offre la possibilité aux habitants des quartiers de participer à une sortie en mer sur un vieux gréement. Fréquentation globale 12 personnes. Participation au programme Bib de rue, fréquentation une vingtaine de personnes.
- Accompagnement de la structure « Ruz Ha Du » implantée au sein du quartier et plus particulièrement des compagnies artistiques CAD plateforme et Le sonar pour l'accompagnement d'une manifestation à leur initiative intitulée les « Journées Artistico-festives, à la rencontre de Kergaouyat » du 29/08 au 02/09. Il s'agit d'une programmation artistique de médiation culturelle autour des pratiques artistiques (danse, théâtre...) associé à des temps de vie conviviaux (repas entre voisins), 50 personnes ont participé à l'évènement.
- Une proposition relative à la pratique collective de la cuisine a débuté en septembre grâce à la mobilisation de deux bénévoles identifiés et volontaire pour lancer cette dynamique.
- Un travail de redynamisation du dispositif Voisin'Âge est également actuellement en cours. Ce dispositif reposant sur l'investissement de bénévoles la première action vise à organiser une campagne de mobilisation de personnes souhaitant s'investir à destination des personnes âgées en situation d'isolement (proposition d'accompagnement sur des actions proposées dans le cadre de la semaine bleue à Brest)
- Une journée au jardin forêt avec récolte de pommes de terre et cuisine le 15 septembre a mobilisé une 40ème de personnes. Partenaire Vert le Jardin. Idée étant de mobiliser des bénévoles pour l'entretien de ce jardin et que les habitants puissent s'en emparer.

Afin de suivre la démarche et les actions engagées, un comité de pilotage s'est mis en place. Composé d'une dizaine de personnes dont 4 habitants du quartier, il a eu vocation à être garant du projet. Deux rencontres ont eu lieu :

- Une en juin qui a validé un bilan avant l'été et d'aborder les perspectives
- Une en septembre qui a surtout permis de dégager les axes de travail pour les 4 années à venir.

A noter, même si la formule n'a pas tout à fait respecté le format de base, elle a quand même permis de mobiliser sur le projet de l'espace de vie sociale des personnes autres que les acteurs de la MPT et les partenaires institutionnels.

 **Conclusion de cette préfiguration**

Le travail de « défrichage » a été entamé. Il s'agit maintenant de planter les graines. En poursuivant les actions déjà posées telles que les cafés des habitants, nous pourrions répondre (approfondir) une démarche que nous avons effleurée durant ce temps de préfiguration ; la démarche participative en créant des groupes de réflexions à l'instar des groupes mis en place à l'occasion des ateliers cuisine reste à poursuivre. Des actions supports avaient été listées telles que le secteur Passerelle, le lien avec Dandelion... n'ont pas été suffisamment exploitées. D'autres actions émergent qui n'avaient pas été imaginées telles que le lien plus étroit entre l'EVS et l'école de Kérargaouyat dont la directrice vient d'être détachée totalement de ses fonctions d'enseignante. Belle opportunité pour la rencontre des familles via l'école ! Des partenariats ont été enclenchés et qui restent à approfondir. Notre projet nous semble avoir la bonne orientation mais pas encore épuisé. Il me semble que pour les 4 années à venir, nous avons à poursuivre cette démarche enclenchée sans oublier de se laisser travailler par la volonté des habitants.





1 - Les axes de travail

Forts des expériences de la préfiguration, nous avons pu dégager 4 axes qui nous semblent importants de développer sur les 4 années à venir. Ces axes s'appuient sur les constats suivants :

Le quartier est perçu comme un quartier agréable à vivre et calme mais qui manque de vie. Toutefois, les habitants expriment un sentiment d'abandon (quartier enclavé, mal desservi par les transports en commun, services éloignés, ...). La question de la mobilité est très prégnante de par son manque d'accessibilité et de son coût.

Les habitants n'adhèrent pas ou peu aux propositions, ils ont du mal à se sentir légitimes ; un conseil citoyen peu investi par les habitants de Kérargaouyat, les activités de la MPT de St-Pierre peu investis par certaines catégories d'habitants. On constate une méconnaissance du projet et des actions de la MPT. Les priorités pour certains ne sont pas là ; le loisir et la culture, voire la santé passent après les besoins primaires (alimentation, logement..).

L'enquête de l'ADEUPA datant de mai 2022 expose un contexte général d'affaiblissement des rapports sociaux, auquel s'ajoute la situation particulière due à la crise sanitaire, dont on sait l'incidence sur les relations sociales et l'isolement des individus. Les chiffres avancés concernant l'isolement social à Brest sont les suivants :

- 13 % de la population brestoise peut être considérée comme étant en situation d'isolement relationnel
- 9 % des Brestois disent se sentir seuls ou isolés tous les jours ou presque
- 4 % des Brestois disent éprouver un sentiment de souffrance du fait de la solitude

L'étude montre que l'âge, revenus, diplôme, statut d'occupation du logement sont autant de variables qui jouent sur l'inscription au sein des réseaux de sociabilité (amis, familles, collègues...). Dès lors que ces réseaux sont constitués autour des personnes, l'accès à l'intime (pouvoir se confier et la possibilité d'obtenir de l'aide en cas de difficultés) devient une possibilité. Les rencontres et discussions avec les habitants ainsi qu'avec les partenaires œuvrant à l'échelle du quartier font remonter la présence de personnes en situation ou en voie d'isolement social.



Pour autant, des volontés et des forces existent chez les habitants. On note l'envie de certains habitants de prendre part à des actions d'animation du quartier (des propositions ont déjà été mises en œuvre pendant la phase de préfiguration animations de quartier, repas entre habitants). Les relations de voisinage existent et des solidarités apparaissent au sein des immeubles et sur les paliers mais peu en dehors.



Axe 1 : Assurer la coordination de projets pour les habitants tout en développant les partenariats

1-1

Faire du local un lieu ressource pour les habitants - Ouverture de permanences dans le local

- Développer un accueil convivial des habitants dans le local afin de favoriser les échanges entre eux
- Recueil des paroles besoin et envies des habitants en vue de mettre en place des actions y répondant
- Accompagner les habitants dans le développement d'actions ou d'animations du quartier
- Développer une stratégie de communication pour faciliter l'information des habitants
- Le cas échéant accompagner les habitants dans leurs démarches
- Mettre en œuvre une veille informative au sujet des dispositifs, actions et aides existantes à l'échelle du territoire

Cette action, qui sera déclinée au fil de l'eau sur la période, s'appuiera sur les échanges avec les habitants. Il s'agira de recueillir les besoins des habitants et d'analyser ces demandes et d'en évaluer la faisabilité pour y apporter les réponses les plus adaptées. Ces réponses pourront prendre plusieurs formes comme une information verbale ou la mise à disposition de supports de communication dédiés fournis par les partenaires, ou encore comme la création de temps dédiés avec des partenaires (actions ponctuelles ou permanences régulières).

A partir de novembre 2023 : Mise en œuvre du planning d'ouverture du local à raison d'au moins deux par semaine à jours et horaires fixes. L'animateur mettra en place une veille informative au sujet des dispositifs, actions et initiatives pouvant répondre à des besoins et attentes exprimés. De plus il recueillera des supports de communication dédiés pour ces dispositifs et actions. Le cas échéant un affichage dans les halls d'immeuble et/ou un tractage dans les boîtes aux lettres seront organisés

Le local a pour vocation d'accueillir des permanences de partenaires celles-ci. Seront déterminées en fonction des disponibilités de chacun.

L'animateur établira un bilan qualitatif et quantitatif de la fréquentation du local en lien avec les partenaires qui les organiseraient.

1-2

Permettre aux habitants d'être acteurs de la vie sociale (Stimuler et accompagner les initiatives et proposition d'actions des habitants)

- Organiser des temps de rencontre et de réflexion spécifiques pour l'animation du quartier
- Se servir des opportunités du territoire (propositions de collectifs ou autres structures) pour investir les habitants.
- Créer un noyau d'habitant prêts à s'investir dans la création d'une dynamique au sein du quartier (comité d'animation du quartier constitué d'habitants)
- Créer des actions projets pour la valorisation du quartier et des habitants

L'animateur s'attachera à recueillir la parole des habitants en ce qui concerne des idées et des envies en matière d'animation du quartier. Il pourra être force de proposition en termes d'action et de projet (ex. action collective de nettoyage du quartier et sensibilisation de tous au tri, projet de portrait de quartier par les habitants). Toutefois, il s'attachera à réserver une place et à investir des habitants pour la conception, la mise en œuvre et l'évaluation de ces actions. Les propositions qui ont été mises en place lors de la phase de préfiguration serviront d'éléments qui ponctueront la saison avec notamment l'investissement de l'espace public dès le printemps. Au fil de l'eau l'animateur invitera les habitants à se saisir des actions, événements (fête de Noël de Saint-Pierre, Carnaval, ...) et instances participatives locales comme le conseil citoyen par exemple et les y accompagnera.

1-3 Développer des partenariats pour mettre en place des permanences dans le local

- Créer un fichier avec les contacts et les champs d'intervention des partenaires
- Créer des liens partenariaux pour développer de nouvelles actions dans le quartier ou développer les liens partenariaux déjà existants
- Mettre en place une veille dans la perspective de développer de nouveaux partenariats
- Organiser des actions et événementiels par et pour les habitants dans un cadre partenarial

Au fil des échanges avec les habitants et de l'expression d'idées et envies, des actions seront développées de manière participative en vue de l'animation du quartier.

Parallèlement poursuivre les actions d'animation mise en œuvre lors de la phase de préfiguration avec les partenaires déjà mobilisés à savoir : les médiathèques, Vert le Jardin (Ateliers Jardin-Forêt, Sports et jardinage en famille), les compagnies artistiques présentent sur le quartier (Journées artistico-festives et repas partagé entre voisins), sports et quartier (Sports et jardinage en famille), etc.

Une attention particulière sera également portée au développement des partenariats dans le domaine de l'action sociale afin de proposer des réponses en lien avec les préoccupations quotidiennes des habitants. Ces actions pourront prendre la forme de permanences ou temps forts dans le local (ou sur l'espace public).

L'animateur s'attachera à rester informé des actions menées sur le territoire afin de nourrir les réflexions en prévision du développement de nouvelles propositions avec de nouveaux partenaires.

Au fur et à mesure des échanges avec les habitants et partenaires, l'animateur s'attachera à évaluer la faisabilité des propositions et dans la mesure du possible elles seront mises en œuvre.





Axe 2 : Favoriser l'accès au droits pour tous

2-1 Lutte contre l'isolement social

Nous utilisons la définition de l'inclusion sociale (inclusion active) telle que définit par la commission européenne: « L'inclusion active consiste à permettre à chaque citoyen, y compris aux plus défavorisés, de participer pleinement à la société, et notamment d'exercer un emploi.

- Favoriser les rencontres entre habitants
- Favoriser l'ouverture des habitants sur l'extérieur et de nouveaux cercle sociaux
- Mise en œuvre d'une veille concernant les dispositifs existants
- Favoriser la circulation de l'information concernant les dispositifs relatifs à l'inclusion sociale existants (mise à disposition de document et brochures, temps forts de promotion d'actions)

L'animateur développera des programmes d'actions collectives à destination de tous. Pour se faire il pourra s'appuyer sur les outils existants à la MPT comme la cuisine partagée, la bourse aux plantes, expositions ou autres propositions. L'animateur proposera régulièrement des sorties et activités à destination de tous les habitants, dans la mesure du possible elles pourront entrer dans les champs du Réseau Voisin'Âge de Brest qui concerne plus particulièrement les personnes âgées. L'animateur répondra également aux sollicitations de partenaires du quartier pour faciliter l'inclusion sociale. Par exemple, un travail sur l'inclusion de résidents de l'UDAF29 est en cours, il vise à faciliter l'accès à des activités pour les bénéficiaires de la résidence Maden du Valy-Hir. L'animateur sera le relais d'information des dispositifs existants (ORB, Tiss'Âge Ailes29, service de transport à la demande la BPAV). Afin de mobiliser les publics sur ces propositions il s'agira de développer des supports de communications adéquats. Ce travail sera réalisé avec le soutien du chargé de communication de la MPT.



2-2 Développer une offre d'accompagnement social pour les habitants

- Développer un accueil régulier dans le local pour les habitants
- Mettre en place une veille informationnelle
- Développer une stratégie de communication ciblée à destination des habitants
- Développer une offre de permanences de partenaires dans le local
- Accompagner les habitants dans leurs démarches (mise en relation, facilitation, accompagnement physique)

Dans un premier temps l'animateur prendra contact avec les partenaires du territoire afin d'évaluer leurs capacités et les modalités de leur intervention dans le quartier. Ensuite, il s'agira de planifier l'offre des permanences et actions dans le local ou le quartier à destination des habitants.

Nous nous attellerons à communiquer auprès des habitants pour chacune des propositions qui sera développée.

Encourager les habitants à se saisir des propositions présentes dans le local et le cas échéant les accompagner les habitants vers les dispositifs existant sur le territoire brestois.

Nous envisageons également la mise en place d'actions de prévention d'ordre sanitaire, de sensibilisation aux questions de parentalité, la sécurité alimentaire... Elles pourraient être développées en fonction des opportunités qui se présenteront dans le paysage partenarial ou en réponse à des besoins identifiés par l'animateur.

Un partenariat privilégié devra être développé avec le service Promotion de la santé de la ville de Brest.

2-3 Favoriser l'accès à la culture pour tous

Au regard des échanges avec les habitants, l'animateur a fait le constat qu'il existe des freins à la pratique culturelle et aux loisirs.

- Elaborer une programmation de sorties culturelles
- Elaborer une programmation de sorties de loisirs
- Mettre en œuvre une veille concernant les propositions culturelles du territoire
- Relayer l'information ou accompagner les publics vers les propositions culturelles du territoire
- Favoriser la mixité des publics lors des actions

L'animateur mettra en place une veille concernant les propositions présentes dans le paysage brestois en matière de culture et de loisirs. Il favorisera la diffusion de ces informations auprès des habitants en mettant en place un affichage spécifique dans le local, à la MPT et dans le quartier.

En fonction des opportunités qui se présenteront de visites d'expositions, de musées, de concerts et autres spectacles seront proposées aux habitants.

L'animateur sera vigilant aux besoins/envies exprimés par les habitants et dans la mesure du possible mettre en œuvre ces actions afin d'y répondre. Afin de répondre aux objectifs de mixité des publics, ces propositions s'adresseront à tous. L'animateur organisera et accompagnera les publics lors des sorties mais il incitera les habitants à entreprendre des démarches identiques par eux-mêmes. Il pourra alors s'appuyer sur des dispositifs tels que la billetterie sociale de CCAS. De même l'animateur sera attentif à proposer les divers dispositifs qui facilitent le départ en vacances (CAF- ANCV,...).

Enfin l'animateur fera la promotion des activités socioculturelles de la MPT auprès des publics afin d'en faciliter l'accès à tous. Un outil intéressant pour une découverte d'activités artistiques et de loisirs tout en permettant aux habitants d'investir au sens propre comme au figuré (pratique d'activités – bénévolat - ...).





Axe 3 : Développer l'Aller vers et la participation des habitants

3-1

Développer un programme de rencontres avec les habitants pour favoriser la participation

- Développer un programme de rencontre avec les habitants (cafés des habitants local Kerargaouyat, MPT, marché de Saint-Pierre)
- Faciliter la participation des habitants
- Favoriser l'identification et l'appropriation de l'EVS par les habitants
- S'appuyer sur les propositions des partenaires intervenant dans le quartier pour rencontrer les habitants

Dans la continuité d'une action menée pendant la phase de préfiguration l'animateur proposera des temps de rencontre réguliers aux habitants. Le local de kerargaouyat accueillera les habitants à raison d'au moins un rendez-vous par semaine. L'animateur s'attachera à préparer une communication spécifique qui sera affichée dans les halls des immeubles du quartier. L'animateur programmera ces rendez-vous d'un mois sur l'autre et communiquera le plus tôt possible.

Une proposition de rencontre sera également développée à la MPT en marge du déroulement hebdomadaire du marché de Saint-Pierre. En fonction des conditions météorologiques cet accueil pourra être organisé sur la place du marché. A ce jour l'animateur est toujours en attente d'une réponse du service municipal qui autorise l'occupation de l'espace public.

Ces actions de rencontre des habitants seront complétées par d'autres propositions qui émergeront au fil de l'eau dans le cadre des échanges avec les partenaires. On citera notamment les rendez-vous de la bibliothèque de rue lors de la saison d'été, les actions du service municipal des sports, etc...

Une action de rencontre des parents d'élèves habitant à Kerargaouyat sera mise en œuvre en partenariat avec la directrice de l'école. Cette action aura pour vocation de faciliter le contact avec les parents d'élèves du quartier et aura comme objectif de faire connaître l'EVS et ses champs d'action et d'en favoriser son appropriation.

L'animateur assiste régulièrement aux instances citoyennes participatives du quartier comme le conseil citoyen. Il incitera les habitants qui le souhaitent à s'en saisir. Sur ce principe il s'agira pour l'animateur de susciter l'envie de participer au comité de pilotage de l'EVS et pourquoi pas d'en développer une nouvelle comme par exemple une commission d'animation du quartier de Kerargaouyat.

3-2 Développer des actions et événementiels dans le quartier

- Développer une offre d'animation dans le quartier
- Développer des partenariats pour une offre d'animation plus large
- Mettre en œuvre une veille pour recueillir les attentes et besoins des habitants
- Favoriser la participation des habitants

Afin de développer une dynamique d'animation de quartier l'animateur s'appuiera sur les éléments préexistants comme le jardin-forêt du square J. Le Gall ou sur des actions qui ont été développées pendant la phase de préfiguration comme la fête de quartier du 17 juin 2023 et qui sera reconduite en 2024.

De nouvelles actions sont d'ores et déjà en phase de préparation comme Le développement d'une action autour des mobilités douces, à savoir la création d'une école du savoir rouler à vélo pour les habitants en partenariat avec Sports et quartiers.

Le conseil citoyen développera en cours d'année une action relative à la propreté et au tri. Des déchets cette action sera également menée sur le quartier de Kerargaouyat.

Enfin l'animateur partagera l'idée de portrait de quartier de quartier de Kerargaouyat avec les habitants s'ils souhaitent. Une action sera développée.



3-3 Créer un lieu de vie dans local de Kerargaouyat

- Favoriser l'identification du local par les habitants
- Faciliter l'appropriation de l'EVS par les habitants
- Favoriser l'émergence de propositions pour le quartier par les habitants
- Faciliter l'implication des habitants

L'animateur et le chargé de communication développeront des supports de communication concernant le planning d'ouverture du local et la présentation de l'EVS et de ses champs d'intervention.

Le local sera accessible aux habitants une à deux fois par semaine. Les « Cafés de habitants » seront des temps conviviaux entre habitants et l'animateur, serviront à diffuser de l'information, recueillir les besoins et envies des habitants, développer des actions avec eux et pour eux. Des partenaires pourront être invités à ces cafés des habitants. En fonction des retours des habitants une adaptation des jours et horaires d'ouverture sera envisagée afin de mieux répondre à leurs attentes.

D'autres offres, comme par exemple des activités de jeux, des activités créatives, etc... pourront être développées en fonction des échanges avec les habitants.





Axe 4 : Favoriser l'accès des habitants aux offres du territoire et notamment la Maison Pour Tous de Saint-Pierre



Avertissement au lecteur : nous avons souhaité cet axe à part entière car il nous a semblé important, pour ne pas dire essentiel, que « l'espace de vie sociale » soit pleinement en adéquation avec, non seulement le territoire, mais surtout avec l'ensemble des actions de la Maison Pour Tous de Saint-Pierre. Il se peut donc que nous retrouvions ici des objectifs ou propositions rencontrés dans les axes précédents. Il s'agit ici de les mettre en avant et de répondre aux objectifs généraux portés dans le projet associatif tels qu'œuvrer pour l'épanouissement des habitants, défendre les droits aux loisirs et à la culture pour tous et/ou favoriser la mixité des publics.

- Développer une offre de sorties collectives pour tous
- Favoriser l'appropriation du quartier et de l'environnement proche
- Faciliter l'accès aux offres présentes à l'échelle du quartier
- Développer la visibilité de la MPT
- Informer et communiquer sur l'ensemble des propositions de la MPT
- Faciliter l'accès des habitants aux activités de la MPT

4-1 Des sorties pour tous

L'élaboration d'un programme de balades dans le quartier favorisant l'ouverture sur l'extérieur, la découverte et l'appropriation du quartier pour les habitants. Ces sorties ont vocation à être collectives, inclusives et intergénérationnelles.

Dans un premier temps l'animateur proposera une sortie par mois, la fréquence sera réévaluée en fonction des retours des participants.

L'animateur restera en veille par rapport aux propositions des autres structures du quartier (CS, PL, MPT et autres structures associatives) afin de compléter le programme des sorties. Les possibilités déjà identifiées sont : le Noël à Saint-Pierre, le Carnaval de Saint-Pierre, le Festival des Fenêtres ouvertes et toutes autres initiatives des agendas des structures du quartier.

4-2 Favoriser la participation des habitants aux animations en lien avec l'actualité du quartier et de la ville

L'animateur organisera une veille à propos des offres d'animations et dispositifs existants à l'échelle du quartier et de la ville.

Il relayera les informations collectées aux habitants par les discussions, de l'affichage dans le local et à la MPT et par le biais des supports dématérialisés (réseaux-sociaux, lettre d'information, etc...).

La démarche impliquera également la facilitation de l'accès aux propositions par le biais de la billetterie sociale, des démarches de médiation et le cas échéant l'accompagnement physique des habitants.

4-3 Favoriser l'accès des habitants aux divers secteurs de la Maison Pour Tous de Saint-Pierre

Il s'agit pour l'animateur de favoriser l'accès des publics à tous les secteurs de la MPT ; ateliers socioculturels, ALSH, accompagnement à la scolarité, secteur Passerelle, cuisine collective et autres actions des associations hébergées à la MPT. Pour cela l'animateur aura la liberté d'organiser des ateliers et actions au sein de la MPT (des ateliers cuisines par exemple) ou de se saisir de toutes les opportunités telles que préventions de santé, permanences emploi ou défense des consommateurs qui permettront aux habitants du quartier d'investir pleinement la MPT.

En fonction des demandes des habitants, l'animateur répondra aux questions. Il jouera le rôle de médiateur entre les habitants et la structure, le cas échéant il accompagnera physiquement dans la découverte des activités voire dans les démarches administratives. Il se fera ambassadeur auprès des habitants des propositions existantes. Lors des temps forts et festifs ou d'évènements culturels, la MPT aura à cœur de réserver des places (si besoin) pour les habitants ayant peu accès à la culture. A noter : toutes les activités socioculturelles de la MPT sont soumis à quotient familial, ce qui peut entraîner d'une réduction jusqu'à 50% du tarif.





2 - La communication - un enjeu majeur pour la MPT

A la suite de cette préfiguration, un des enjeux importants pour nous reste la communication. En effet, cette nouvelle action dans le paysage de la MPT et de celui du quartier doit trouver sa place et donc être connue.

Pour cela, nous avons à mettre en œuvre des outils de communication et à nous en donner les moyens. Même si les actions supports citées dans le texte de préfiguration ont connu leur propre communication, il en va autrement concernant le côté « EVS » et ses axes à développer. Nous ne partons pas de zéro mais presque.

Pourquoi une telle importance de la communication ?

Sans elle nous ne pouvons développer d'avantage nos actions. C'est un aspect qui traverse tous les axes proposés. Nous avons à cœur en prendre soin.

Elle revêt plusieurs formes :

- La communication directe : c'est-à-dire la communication que l'on peut avoir envers le public ciblé. Tracts, affichettes, publications dans les journaux locaux, annonces sur les réseaux sociaux, voilà un panel d'outils que nous utilisons déjà. A noter que, depuis l'arrivée de l'animateur sur l'Espace de Vie Sociale, nous avons eu accès à l'affichage en hall d'immeuble. Une grande première pour nous ! Par ailleurs, nous avons fait le choix depuis janvier 2022 d'avoir un poste de chargé de communication (en alternance) ce qui a considérablement boosté notre communication. Cette personne a en charge de créer tous les outils nécessaires pour une communication adaptée et moderne.

- La communication croisée entre tiers : il s'agit ici d'être soit relai d'information de nos partenaires soit que nos partenaires soient relai de nos informations et propositions en direction du public ciblé. Pour cela il nous semble important de participer autant que faire se peut aux instances partenariales proposées aussi bien à l'échelle du quartier que celle de la ville voire du département.

Dans cet esprit de développement (toujours au service de la population), il nous semble intéressant de nous saisir de toutes les opportunités qui se présentent à nous. Un exemple pour illustration ; la participation à une matinée de sensibilisation aux propositions des actions développées par l'Abbaye de Daoulas en direction des publics du champ social a suscité l'envie de proposer aux habitants de Saint-Pierre une sortie pour tous durant les vacances d'automne.





3 - Le lien avec le territoire

Lors d'une rencontre toute récente sur le quartier, nous avons pu mesurer que nos axes de travail sont bien en adéquation avec le projet de cohésion sociale du Quartier de St Pierre.

5 enjeux communs aux projets de cohésion sociale

1. Se sentir bien dans son quartier, dans sa ville
2. Grandir à Brest
3. Se former, travailler
4. Mieux répondre aux besoins fondamentaux (se nourrir, se déplacer, se loger, se soigner)
5. Accéder aux droits et aux services

Même si, par son EVS, la Maison Pour tous de Saint-Pierre n'a pas vocation à répondre à tous ces objectifs, elle s'attellera à poursuivre la construction des partenariats afin de répondre à un maximum d'entre eux.

Les Partenaires ciblés

Centre social Couleur Quartier de Kérourien, les Patronages Laïques de la Cavale Blanche et Jean LeGouill et associations présentes sur le quartier

Les médiathèques, le service Sports et Quartiers de la ville de Brest



Office des Retraités de Brest, Tiss'Âge Ailes29, service de transport à la demande la Brest A Pied et AVélo (BAPAV)

Icéo - défi emploi - la mission Locale- France service (Pimm's) - CCAS - CDAS

Les lieux culturels brestois et finisteriens

Et tous partenaires pouvant répondre à des besoins identifiés dans le quartier



4 - L'organisation à se donner

Un peu laissés de côté durant la phase de préfiguration, les groupes de réflexion et d'actions seront à remettre au goût du jour.

En s'appuyant sur la démarche participative telle que la définit la CAF, nous aurons à cœur de ne pas brûler les étapes, de bien repérer les niveaux de participation afin d'atteindre une coopération réelle.

De ce fait, la configuration de ce(s) groupe(s) pourra alors évoluer en fonction des intérêts des uns et des autres ; construction d'un évènement, l'environnement, la santé, l'éducation, la culture, gouvernance... ces quelques exemples afin de montrer l'ouverture des possibles.

Nous ne devons pas négliger l'existence de groupes déjà constitués sur notre quartier tels les rencontres PEC (Projet Éducatif et Citoyens), les assemblées de quartier ou les rencontres des partenaires sociaux entre autres, auxquels nous participons déjà. Ils sont sources de paroles d'habitants, de partenariats possibles et d'initiatives innovantes. Ces « instances » nous permettent à la fois d'élargir notre horizon et de coordonner les actions de terrain. Autant d'interactions possibles pour nourrir notre espace de vie sociale.

Un nouveau CoPil sera aussi à (re)mettre en œuvre. A raison de minimum 2 rencontres par an, le CoPil, il sera le garant de la démarche. Il pourra impulser une réorientation ou opérer un recadrage si nécessaire.

Cette organisation est importante pour ne pas perdre de vue qu'il s'agit bien d'actions menées par et pour les habitants.



5 - L'évaluation

Outre le fait de voir si une action a trouvé une bonne fréquentation ou si les habitants sont « contents », l'évaluation devra nous obliger à nous poser les questions suivantes :

- Les objectifs ont-ils été atteints ?
- A-t-on atteint les résultats attendus ?
- Est-il utile de reconduire cette action ?

Autrement dit, ces questions sous-tendent les critères d'évaluation classiques que sont la pertinence, la cohérence, l'efficacité, l'efficience, l'impact et la durabilité.

L'évaluation devra permettre à chaque étape une réappropriation du projet et de son évolution par les participants, et ainsi un maintien de la dynamique du projet.



6 - Echancier des actions - Organisation

Octobre - Décembre 2023

- Lancement ou poursuite des actions déjà en cours (Bilan de la convention d'objectifs avec la Ville de Brest)
- Mise en œuvre du planning d'ouverture du local à raison d'un minimum de deux par semaine à jours et horaires fixes.
- Relance des partenaires ayant contribué à des actions et événements lors de la phase de préfiguration, planification des temps de rencontre avec les habitants dans le local.

Janvier - Juin 2024

- 1er trimestre : Relance du processus Comité de Pilotage - groupes de réflexion et d'action - Poursuite des actions et opportunités de partenariats -
- 2de trimestre : Bilan de la période (Bilan avec les partenaires, ajustement des propositions pour les saisons suivantes.)

Été 2024

- programme d'animation et de sorties par et pour les habitants (sorties plage, sorties spectacles pour tous, Bibliothèques de rue en partenariat avec les Médiathèques de la Cavale Blanche et des 4 Moulins...).
- L'animateur s'attachera à développer des activités avec les habitants sur l'espace public du quartier.

Automne - Hiver 2024

- Bilan de la période estivale - renfort des groupes de réflexions (pourquoi pas initier des groupes thématiques) - rencontre du CoPil

2025 - 2027

- Renouvellement du processus tout en se laissant guider par les habitants sur leur volonté de participer, de s'investir, d'invertir les projets - être dans l'accompagnement



Vous trouvez ici une budgétisation pour la première année et un cumul pour les 4 années de l'agrément. Les montants ne sont pas tous linéaires car les charges, notamment de personnel, augmentant au cours des 4 années. Il s'agit, bien sûr, de budgets prévisionnels donc basés sur des suppositions de charges et de produits.

Budget 2024



DEPENSES		RECETTES	
60. Achats	5 000	70. Prestation de service - prestation CAF - sortie familles CAF - participation des usagers	24 650 3 500 3 000
61. Services extérieurs	1 000	74. Subvention d'exploitation - Ville de Brest - Autres (appels à projet)	3 850 2 000
62. Autres services extérieurs	1 000	75. Autres produits de gestion courante	
63. Impôts & taxes		76. Produits financiers	
64. Charges de personnel	30 000	77. Produits exceptionnels	
65. Autres charges de gestion courante		78. Reprise sur amortissements et provisions	
66. Charges financières		79. Transfert de charges	
67. Charges exceptionnelles			
68. Dotation aux amortissements et provisions			
TOTAL CHARGES	37 000	TOTAL PRODUITS	37 000
86 Contributions volontaires	11 250	86. Contrepartie des contributions	11 250
TOTAL	48 250	TOTAL	48 250

Budget global 2024 - 2027

DEPENSES		RECETTES	
60. Achats	20 000	70. Prestation de service - prestation CAF - sortie familles CAF - participation des usagers	98 600 14 000 12 000
61. Services extérieurs	4 000	74. Subvention d'exploitation - Ville de Brest - Autres (appels à projet)	21 000 7 400
62. Autres services extérieurs	4 000	75. Autres produits de gestion courante	
63. Impôts & taxes		76. Produits financiers	
64. Charges de personnel	125 000	77. Produits exceptionnels	
65. Autres charges de gestion courante		78. Reprise sur amortissements et provisions	
66. Charges financières		79. Transfert de charges	
67. Charges exceptionnelles			
68. Dotation aux amortissements et provisions			
TOTAL CHARGES	153 000	TOTAL PRODUITS	153 000
86 Contributions volontaires	45 000	86. Contrepartie des contributions	45 000
TOTAL	198 000	TOTAL	198 000



Remerciements



Merci à...

La ville de Brest, la Caisse d'Allocations Familiales du Finistère et Léo Lagrange Ouest pour leur soutien technique et financier

Tous-tes les habitants-tes du quartier qui nous ont suivi sur cette nouvelle aventure en participant à nos actions

L'ensemble des partenaires du quartier (nous ne les citerons pas de peur d'en oublier quelques-uns 😊)

Jocelyne, Françoise, Marine, Mélanie, Colette(s), Gabrielle, Aurélie, Julien, Yves, Tanguy et Ronan pour leur participation très active au comité de pilotage

L'ensemble du conseil d'administration de la Maison Pour Tous de Saint-Pierre pour sa confiance dans le projet

Hélène, Patrick, Paul-Antoine, Valérie et Sandra pour leur investissement au quotidien à la promotion du savoir faire de la Maison Pour Tous de Saint-Pierre

Et Ronan pour la mise en œuvre sur le terrain, parfois bravant les intempéries, de ce projet ambitieux

Merci!
Trugarez-vras 

